



GUIDE DES
PAPILLONS
DE JOUR

& ZYGÈNES
DES PYRÉNÉES

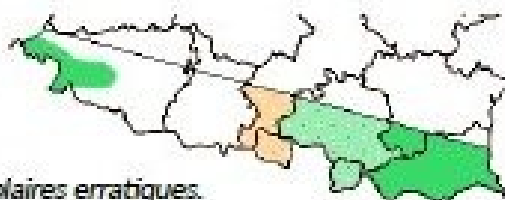
Jean-Louis Fourès
Etienne Urrustoy
Jude Lock
Bruno Serrurier
Philippe Dauguet

*Natura
pyrenaica*

Cartes de répartition par espèce

LECTURE DES COULEURS

- Aire de présence précisée.
- Aucune observation.
- Présence possible ou exemplaires erratiques.
- Présence localisée non délimitée.
- Présence quasi-généralisée.



Les cartes ont été élaborées à partir de nos propres inventaires et affinées avec les données du CEN Midi-Pyrénées, du CEN Aquitaine (Conservatoires d'Espaces Naturels), de l'Atlas des libellules et papillons de jour du Languedoc-Roussillon et du Gbif Andorra. Des recherches sur des zones peu prospectées révéleraient des aires de répartition plus grandes pour certaines petites espèces et d'autres alpines. Ex: *Satyrrium sp*, *Erebia gorge*...

ZONES GÉOGRAPHIQUES CONCERNÉES

Pour des raisons pratiques, les 8 zones pyrénéennes concernées par ce guide se situent au sud d'une ligne Bayonne/Perpignan. Celle-ci passe d'Ouest en Est par Pau, Tarbes, St-Gaudens, Foix, Quillan.

Le guide concerne donc:

- les 3/4 sud des Pyrénées-Atlantiques,
- les 3/4 sud des Hautes-Pyrénées,
- la pointe sud de la Haute-Garonne correspondant pratiquement au Comminges,
- le Val-d'Aran, enclave espagnole du versant nord du massif, vallée de Garonne,
- les 3/4 sud de l'Ariège,
- l'Andorre, au cœur du massif,
- la pointe sud-pyrénéenne de l'Aude,
- la presque totalité des Pyrénées-Orientales.



Important:
De par sa taille, la carte ne peut donner qu'un aperçu de l'aire de répartition connue de chaque espèce.

Lecture d'une fiche espèce

DATES

Exemple: fin avril [mi-mai/mi-juin] juin

La période comprise entre les crochets présente le pic de vol.

PICTOS

- Les papillons présentés avec ce picto sont à la taille réelle.
- papillon mâle papillon femelle remarque
- Ce logo indique que l'espèce est protégée sur le territoire national.

1 Nom vernaculaire
2 Nom scientifique (Genre espèce)
3 Répartition pyrénéenne
4 Mâle vu de dessus
5 Femelle vue de dessus
6 Sous-famille
7 Famille

- 8** Caractéristiques du dessus de chaque sexe
- 9** Caractéristiques du dessous de l'espèce
- 10** Caractéristiques spécifiques en gras
- 11** Vue de dessous

11

Total	préfége sans ombre
Encre	noir, blanc, rouge, bleu et violet en dessous
Forme	ovale, large et pointu à l'arrière
Age	de 10 à 15 jours
Protections	protection espèce (CEN et PN) et protection nationale
Sexe	sexe mâle et femelle
Statut	statut

Pourquoi un nouveau guide ?

À ses débuts, tout entomologiste a dû se confronter à la difficulté d'identification des papillons qu'il rencontrait. Que ce soit pour les oiseaux, les mammifères, les batraciens et reptiles... comme pour les papillons, les anciens excellents ouvrages naturalistes présentaient côte à côte l'ensemble des espèces d'Europe et souvent d'Afrique du nord. Il était problématique pour le néophyte d'appréhender celles présentes dans la région qu'il fréquentait. Difficile alors de déterminer par exemple un Moiré dans les Pyrénées parmi la cinquantaine décrite (sans parler des nombreuses sous-espèces) alors qu'il n'en vole qu'une quinzaine sur le massif.

Il est à noter que cette réflexion s'est produite ailleurs en France et à l'étranger car on assiste à la parution d'ouvrages concernant des territoires géographiques plus restreints, nationaux, régionaux ou départementaux.

La deuxième raison est la suite logique du travail d'inventaire sur le massif des Pyrénées versant français réalisé par Jean-Louis Fourés depuis 2006, en collaboration étroite avec les autres membres du collectif réunis pour la réalisation de ce guide.

Le choix géographique du versant nord du massif pyrénéen nous a semblé plus logique qu'un choix de régions administratives. L'idéal aurait été d'y joindre l'étude des régions pyrénéennes du versant sud espagnol. Espérons que cette idée se concrétisera dans le futur. Ceci dit, à quelques exceptions près les espèces sont les mêmes sur les deux versants. Ce n'est guère que leur abondance respective et leur répartition qui changent, les espèces dites méditerranéennes étant présentes logiquement sur une plus grande partie du massif.

Enfin, la dernière motivation du collectif est la réponse à de nombreux amateurs déplorant l'absence d'un guide réellement de poche, léger mais complet, qui puisse les accompagner lors de leurs randonnées dans les Pyrénées.

Autant dire que le format de poche est difficile à réaliser pour qu'il soit à la fois complet et le plus explicite possible. Sa réalisation est même frustrante car elle oblige à aller à l'essentiel, rognant les photos et limitant les textes. C'est l'opposé du beau livre mais son but est tout autre.

Présentation du collectif

C'est au cours de son étude d'inventaire pyrénéen que Jean-Louis Fourés a fait la connaissance de Bruno, Jude et Philippe. Etienne, camarade de classe, était devenu son beau-frère. Tous cinq, naturalistes amateurs passionnés, ont eu le plaisir de concevoir et de vous proposer ce guide.

Jude Lock, d'origine anglaise, s'est installée en 1987 dans les Hautes-Pyrénées où, avec son partenaire, elle propose des séjours naturalistes sous le nom de Borderline Holidays. Elle se passionne pour les hautes vallées des Pyrénées centrales, et le cortège de papillons montagnards qui les peuplent.



Bruno Serrurier, vétérinaire retraité, étudie depuis son enfance la faune française notamment celle des Pyrénées. Il a contribué à la présentation du groupe des *Zygaenidae* et aidé par ses relevés de terrain à établir la répartition des espèces de papillons de jour dans ce guide.

Philippe Dauguet, naturaliste chevronné, les coléoptères français n'ayant plus de secrets pour lui, se consacre désormais à l'étude des lépidoptères. Son efficace et indispensable collaboration a permis la finalisation de ce guide.



Etienne Urrustoy, instituteur retraité, est également botaniste de formation et de passion. Il a été d'une aide précieuse pour la connaissance des plantes-hôtes ainsi que pour la conception et l'élaboration de cet ouvrage.

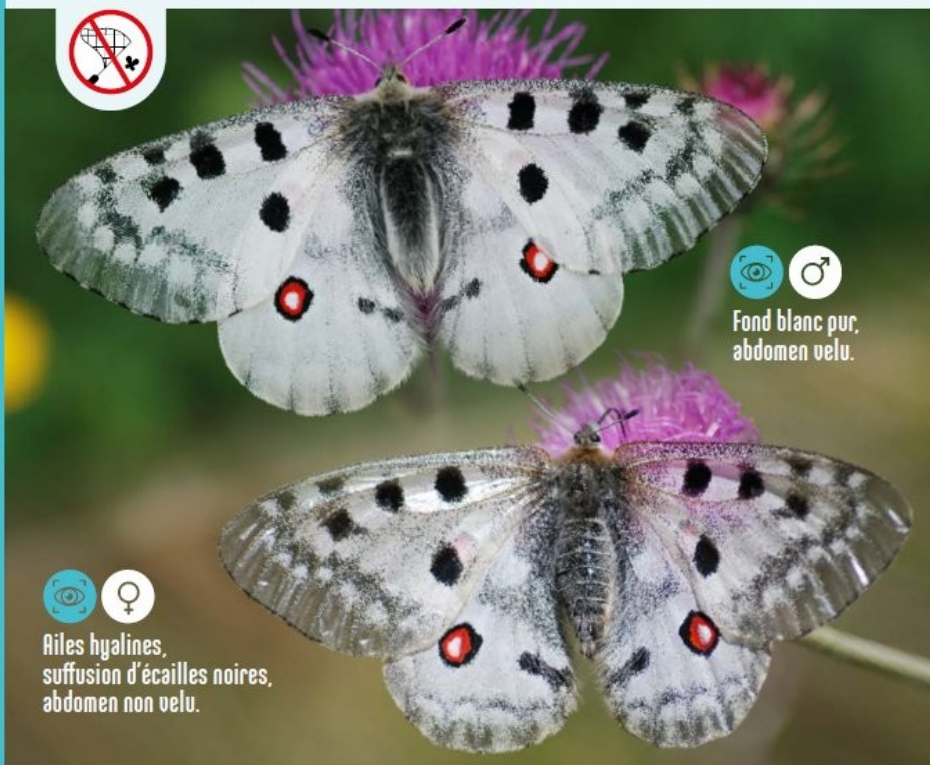
Jean-Louis Fourés, amoureux de la nature, à l'origine du projet collectif avec Etienne, a partagé sa vie entre son métier de berger fromager et sa fascination pour les papillons. Il offre au lecteur le fruit de ses recherches dans deux tomes d'épopées entomologiques pyrénéennes.



Apollon

Parnassius apollo

Semi-Apollon

Parnassius mnemosyne

Ailes hyalines,
suffusion d'écaillés noires,
abdomen non velu.



Fond blanc pur,
abdomen velu.



Fond blanc pur,
abdomen velu.



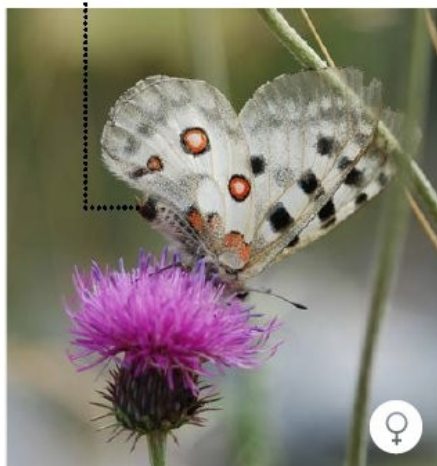
Ailes hyalines,
suffusion d'écaillés noires,
macules noires plus grosses,
abdomen non velu.

Ocelles rouges, parfois jaune-orangé, largement pupillés de blanc et cerclés de noir.

L'ocelle rouge et blanc de l'Apollon est absent chez le Semi-Apollon.

L'abdomen de la femelle fécondée possède un sphragis (protection cornée).
Ses macules noires et ses ocelles sont souvent plus gros que chez le mâle.

Sphragis. Abdomen glabre.



Statut	protégé, assez commun	
Milieu	rocaillieux, pentes abruptes où croissent ses plantes-hôtes	
Période	monovoltin fin mai [mi-juin/mi-août] août	
Étage	de 1200 à 2100 m	
Plantes-hôtes	principalement orpins (<i>Sedum sp.</i>), joubarde (<i>Sempervivum</i>)	
Vol	battu lourd et plané par grand soleil	
UK / Esp	<i>Apollo</i>	<i>Apolo</i>

Statut	protégé, assez commun	
Milieu	rocaillieux et herbus, clairières	
Période	monovoltin mai [mi-mai/mi-juillet] juillet	
Étage	de 500 à 2000 m	
Plantes-hôtes	corydales (<i>Corydalis cava</i> , <i>C. solida</i>)	
Vol	battu et plané par grand soleil	
UK / Esp	<i>Clouded Apollo</i>	<i>Mnemosine</i>



Proserpine

Zerynthia rumina

Une petite macule rouge à la base de la cellule sur l'AP caractérise la forme *medesicaste* qui peuple l'est des Pyrénées parfois en mélange avec la forme normale.



Dessous identique pour les deux sexes.

Statut	relativement commune dans son aire de distribution	
Milieux	méditerranéens, secs, chauds, caillouteux	
Période	monovoltin fin mars [avril/maj] début juin	
Étage	jusqu'à 600m environ 1200 m en Andorre	
Plantes-hôtes	aristoloches	
Vol	battu près du sol	
UK / Esp	Spanish Festoon	Arlequin

Chenilles de Papilionidae



Papilio machaon
Mature (41 mm)



Papilio machaon
1^{er} stade



Parnassius apollo
(50 mm)



Zerynthia rumina
(35 mm)

Iphiclides podalirius
(40 mm)



Iphiclides festhamelii
(deux formes 40 mm)



Parnassius mnemosyne
(42 mm)



Zerynthia rumina
1^{er} stade

Marbré de vert

Pontia daplidice

Marbré des alpages

Pontia callidice

Comportement migrateur colonisateur



Pop ornémenté dessus.



Légèrement plus grande.



Ilommé également Piéride du vélar et Veiné de vert.



Macules noires réduites sur l'AA, absentes sur l'AP.



Un peu plus grande, macules noires développées. Taches blanches sagittées dans la bande noire submarginale.

Tache noire sur l'AA séparée en deux par une nervure blanche délimitant la cellule dans sa partie externe chez les deux sexes.



Chez les deux sexes, les dessous sont proches, les zones blanches sous l'AP forment des **macules courtes aux contours flous**.

Statut	assez commun	
Milieux	terrains chauds et secs à végétation clairsemée	
Période	polyvoltin fin avril [mai/septembre] début octobre	
Étage	jusqu'à 2 000 m	
Plantes-hôtes	principalement genre <i>Reseda</i>	
Vol	battu rapide, assez rectiligne	
UK / Esp	Bath White	Blanquiverdosa

Chez les deux sexes, les dessins sous l'AP sont allongés, **sagittés**.

Statut	relativement commun en haute-montagne	
Milieux	alpages	
Période	univoltin juin [juillet/mi-août] août	
Étage	à partir de 1 700 m principalement au dessus de 2 000 m	
Plantes-hôtes	petites Brassicacées montagnardes	
Vol	battu, rapide assez rectiligne	
UK / Esp	Peak White	Blanquiverdosa alpina



Pacha à deux queues

Charaxes jasius



♂ Peu farouche.

♂ Il ne butine pas les fleurs mais est attiré par les fruits fermentés, la sève des arbres, les excréments des mammifères, la sueur humaine.



Sexes semblables.



Statut	très localisé dans l'Aude et les P-O, erratique en Ariège	
Milieu	maquis, garrigues	
Période	bivoltin mai/juin et mi-août/mi-octobre	
Étage	jusqu'à 900 m	
Plantes-hôtes	arbousier	
Vol	plané et battu rapide, pratique le hilltopping	
UK / Esp	Two-tailed Pasha	Cuatro colas

Échancré

Libythea celtis

♂ Comportement colonisateur erratique d'altitude en été. Se rassemble parfois sur le sol humide.



Sexes très ressemblants dessus, mais le mâle est légèrement plus élancé.

Outre la **découpe caractéristique** de ses ailes, **ses palpes sont très développés**.

Le mâle, plus terne dessous, montre une **nerve blanche** sous l'AP.



Mâle se désaltérant sur le sable humide.

Statut	localement commun dans les P-O et l'Andorre où poussent les micocouliers	
Milieu	vallées sèches, terrains buissonneux, affectionne les arbres de petite taille	
Période	univoltin mars [avril/août] septembre, les papillons hivernent dès la fin de l'été pour se reproduire au printemps	
Étage	observé de 100 à 1 000 m	
Plantes-hôtes	<i>Celtis australis</i> (micocoulier)	
Vol	alterné battu / plané	
UK / Esp	Nettel-tree Butterfly	Mariposa del alméz



Ponte sur un bourgeon de micocoulier.



Échiquier d'Esper

Melanargia russiae

Échiquier d'Occitanie

Melanargia occitanica

Dessins sombres noirs et nets.



Macules sombres plus grises et diffuses.



Dessins noirs.



Dessins gris-noir.



Macules grises sous l'AP.



Macules jaunâtres sous l'AP.

Marque noire en zig-zag, coupant la cellule en son milieu. Macules noires dans l'aire discale de l'AP.

Statut	localisé à la Cerdagne et au sud de l'Andorre	
Milieux	très froids en hiver et très chauds en été, prairies sèches montagnardes abondamment fleuries	
Période	univoltin, juillet [août]	
Étage	méditerranéen montagnard 1300 à 1750 m	
Plantes-hôtes	graminées	
Vol	battu désordonné	
UK / Esp	Esper's Marbled White	Medioluto montañesa

☞ C'est l'ampleur de l'abdomen qui permet d'être sûr du sexe chez certains sujets de *Melanargia*.

Marque noire coupant la cellule en son extrémité, et reliée aux autres macules noires.

Aires basales et discales quasi blanches.

Statut	assez rare dans les Pyrénées	
Milieux	méditerranéens très chauds et secs, hors gel en hiver, lieux caillouteux, rocheux, fleuris au printemps et rapidement desséchés en été	
Période	univoltin, mai/mi-juin	
Étage	principalement de 200 à 600 m	
Plantes-hôtes	graminées	
Vol	battu désordonné	
UK / Esp	Western Marbled White	Medioluto herrumbrosa

Dessous des deux sexes quasi semblable.

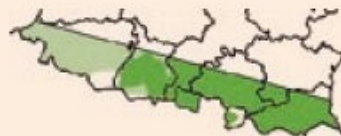
Nervures marron-rougeâtre.

Ocelles pupillés d'écaillés bleutées.

☞ Comme pour *M. russiae*.



Grand Nègre des bois

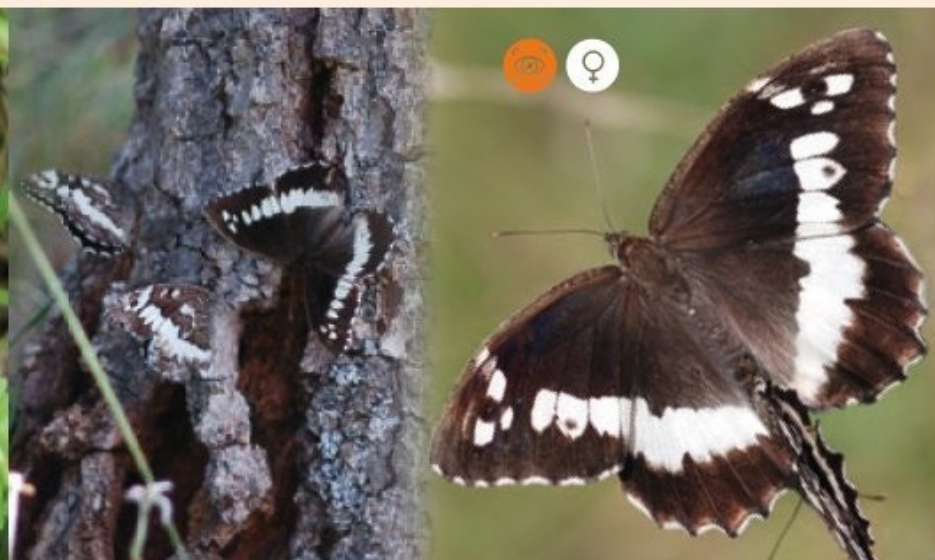
Minois dryas

Silène

Brintesia circe

♂
Sombre sur ses deux faces, petits ocelles.

♀
Plus grande et claire, gros ocelles.



Les deux sexes possèdent **deux ocelles pupillés de bleu** sur les deux faces de l'AA.

Il fréquente souvent les mêmes milieux que *Phengaris alcon alcon* (p.).

Statut	assez commun en climat océanique chaud et humide	
Milieu	landes sèches, humides, prairies pauvres sur calcaire avec buissons et bosquets	
Période	univoltin juillet/début septembre	
Étage	jusqu'à 900 m	
Plantes-hôtes	graminées	
Vol	battu ample	
UK / Esp	Dryad	Minois



♀
Marron clair. Deux bandes diffuses suffusées d'écaillés blanches.

Sexes quasi semblables.

Femelle légèrement plus grande, macules et plages blanches plus développées.

♀ Espèce ressemblante : *Hipparchia fagi* (p.), qu'il côtoie sur les lisières.

Plages blanches sur les aires discales, absentes chez *H. fagi* et *H. alcyone* (p.).

Statut	commun dans la moitié Est des Pyrénées, se raréfiant vers l'Ouest	
Milieu	secs, herbus, buissonneux, bois clairs	
Période	univoltin fin juin [juillet/août] mi-septembre	
Étage	jusqu'à 1 800 m principalement en dessous de 1 200 m	
Plantes-hôtes	graminées	
Vol	battu ample	
UK / Esp	Great Banded Grayling	Circe



Argus castellan

Aricia morronensis ssp. ordesae



Demi-Argus Azuré des anthyllides

Cyaniris semiargus

Non protégé, il mériterait de l'être ainsi que les stations d'*Erodium*, milieux très fragiles. Chenilles soignées par des fourmis.



Mâle très petit. Lunules peu marquées sur l'AP, absentes sur l'AA. Reflets bleus.

Femelle un peu plus grande et plus claire. Lunules plus grandes sur l'AP, diffusées sur l'AA. Apex de l'AA parfois blanchâtre.

Point cellulaire bordé de blanc sur l'AA.



Sexes semblables dessous, fond marron-gris sombre.

Marge et surtout apex blanchâtre.

Sous l'AA, entre les lunules orange et la marge, points noirs discrets ou absents.

Grosse tache noire ronde cellulaire.

Statut	très rare, quatre sites certains de quelques m ² versant français en 2020 et deux en Andorre	
Milieux	rocheux chauds à végétation rare surplombs, falaises, arêtes rocheuses	
Période	univoltin mi-juillet (août) septembre	
Étage	de 1 600 à 2 280 m	
Plantes-hôtes	bec de grue glanduleux (<i>Erodium glandulosum</i>)	
Vol	battu autour des pieds d' <i>Erodium</i> , ne s'éloigne guère des petites stations	
UK / Esp	Spanish Argus	Morena española

Sur *Erodium glandulosum*.

Ressemble à *Cupido asiris* qui est bien plus petit. Chenilles soignées par des fourmis.



Bleu violet. Marge diffuse sombre.

Plus petite, brune, reflets bleutés.



Dessous sobre quasi identique pour les deux sexes. Points noirs réguliers, cerclés de blanc. Fond gris uni. Suffusion basale bleutée.

Statut	commun	
Milieux	herbus fleuris	
Période	bivoltin juin (mi-juin/juillet) août	
Étage	observé de 700 à 2 400 m	
Plantes-hôtes	<i>Trifolium pratense</i> , parfois autres Fabacées	
Vol	battu assez lourd	
UK / Esp	Mazarine Blue	Semiargus



Ponte sur trèfle violet

Hespérie de l'alchemille

Pyrgus serratulae

Hespérie des cirses

Pyrgus cirsi

Chez certains sujets, la macule discale (dent) est apparente sur l'AP mais divisée en deux contrairement à *P. alveus*.

Macules claires diffuses sur fond gris à plus nettes sur fond ocre dessous, pour les deux sexes.



Chez les deux sexes, large tache cellulaire presque rectangulaire, deux carrés blancs contigus décalés.



Macule basale souvent ovale peu collée aux nervures.



Ponte sur une alchemille.

Statut	commun en montagne, parfois en grand nombre sur sol humide
Milieu	prairies et pelouses maigres, fleuries, pas trop sèches
Période	univoltin, mai [juin/juillet] août
Étage	observée jusqu'à 2 500 m
Plantes-hôtes	potentilles
Vol	battu rapide et sautillant
UK / Esp	Olive Skipper / Ajedrezada verdosa



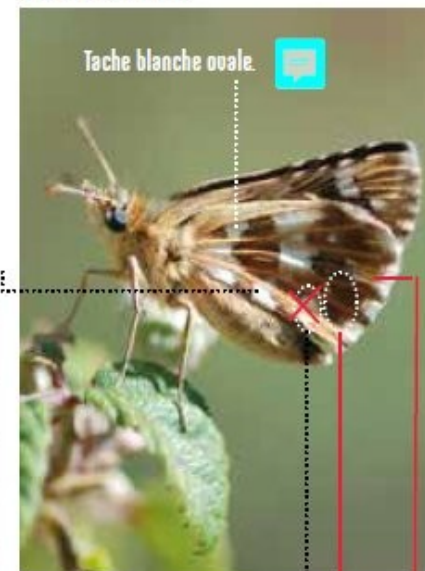
Macules blanches non jointes pour les deux sexes.



Macule en forme d'aile de requin.

Statut	rare et en déclin, quelques observations disséminées
Milieu	pelouses sèches sur calcaire
Période	univoltin, juin [août] septembre
Étage	des plaines jusqu'à 1 500 m
Plantes-hôtes	potentilles
Vol	battu rapide et sautillant
UK / Esp	Cinquefoil Skipper / Ajedrezada rojiza

Couleur de fond ocre.



Deux taches sombres rondes près de la marge.

Macule marginale rosâtre (blanchâtre chez les autres *Pyrgus*).

Procris Genre *Adscita* 3 espèces ressemblantes

Procris de l'hélianthème
Adscita geryon

Procris vert-brillant
Adscita manni

Procris de l'oseille
Adscita statices



Femelles légèrement plus petites

Adscita sp. mâle :
Antennes pectinées.
Extrémité épaissie en massue.



Adscita sp. femelle :
Antennes en massue.



A. geryon



A. manni



A. statices

Statut	mauvaise connaissance de la répartition de ces espèces difficiles à différencier, <i>A. statices</i> la plus commune sur le massif	
Milieux	ouverts, prairies mésophiles et hygrophiles, friches un peu arborées	
Période	généralement (mai/juillet) août	
Étage	collinéen à montagnard	
Plantes-hôtes	<i>A. geryon</i> et <i>A. manni</i> : <i>Helianthemum</i> , <i>A. statices</i> : <i>Rumex acetosella</i> , <i>R. acetosa</i>	
Vol	lourd, souvent posés	
UK / Esp	<i>A. geryon</i> Cistus Forester	Turquesa del mirasol
	<i>A. manni</i> Dock Forester	Turquesa de la jara
	<i>A. statices</i> Forester	Turquesa de la acedera

⦿ Pour une détermination certaine au sein de ce genre, l'examen des *genitalia* est indispensable.

Procris Genre *Jordanita* 4 espèces ressemblantes

Procris des cistes
Jordanita subsolana

Procris atlante
Jordanita hispanica

Procris des centaurees
Jordanita globulariae

Procris de la jacée
Jordanita notata



Femelles légèrement plus petites

Jordanita sp. mâle :
Antennes pectinées
pointues.



Jordanita sp. femelle :
Antennes régulières
de la base à l'extrémité.



Statut	mauvaise connaissance de la répartition de ces espèces difficiles à différencier, <i>J. globulariae</i> la plus commune, <i>J. hispanica</i> très rare	
Milieux	identiques au genre <i>Adscita</i>	
Période	généralement (mai/juillet) août	
Étage	collinéen à montagnard	
Plantes-hôtes	<i>J. subsolana</i> : <i>Cirsium</i> , <i>Carlina</i> <i>J. hispanica</i> : <i>Centaurea paniculata</i> <i>J. globulariae</i> : <i>Centaurea</i> , <i>Cirsium</i> <i>J. notata</i> : <i>Centaurea</i> , parfois <i>Carduus</i> , <i>Knautia</i> , <i>Scabiosa</i>	
Vol	lourd, souvent posés	
UK / Esp	<i>J. subsolana</i> Ofen Forester	Esmeralda de la arzolla
	<i>J. hispanica</i> Iberian Forester	Esmeralda hispánica
	<i>J. globulariae</i> Scarce Forester	Esmeralda de la globularia
	<i>J. notata</i> Thistle Forester	Esmeralda del cardo



J. subsolana



J. hispanica



J. globulariae



J. notata

⦿ Même remarque que *Adscita*.

Zygène des garrigues

Zygaena erythrus

Généralement plus grande que *Z. purpuralis* qui lui ressemble. Marge interne de l'AA recouverte de rouge depuis la base jusqu'au tiers, voire la moitié.

Les macules rouges couvrent l'ensemble de l'aire basale de l'AA.



Statut	rare et localisée dans la région étudiée
Milieux	prairies et pelouses sèches
Période	mi-juin/juillet
Étage	volerait jusqu'à 1 000 m (une donnée en Ariège à 650 m)
Plantes-hôtes	<i>Eryngium campestre</i>
Vol	vole peu, de fleur en fleur
UK / Esp	Sluggish Burnet



Zygène de Barèges

Zygaena contaminiei

Se différencie de *Zygaena sarpedon* par l'absence d'anneau rouge abdominal.

Statut	rare et très localisée, en déclin, populations isolées
Milieux	pâturages, prairies et milieux incultes
Période	fin juin/juillet
Étage	entre 1 500 et 2 000 m
Plantes-hôtes	<i>Eryngium bourgatii</i>
Vol	vole peu, souvent par sa plante-hôte
UK / Esp	Sienna Burnet, Gregarious Burnet



Zygène pourpre

Zygaena purpuralis

Statut	commune, répandue
Milieux	divers, prairies, clairières
Période	fin juin/mi-août suivant l'altitude
Étage	surtout au-dessus de 1 100 m, jusqu'à 2 200 m
Plantes-hôtes	thyms divers en particulier le serpolet
Vol	vole peu, de fleur en fleur
UK / Esp	Transparent Burnet

Proche mais plus petite que l'espèce précédente.

Absence de tache rouge à la marge interne de l'AA.



Zygène du panicaut

Zygaena sarpedon

Statut	commune mais localisée, populations fragmentées
Milieux	friches et pelouses sèches
Période	mi-mai/juillet en fonction de l'altitude
Étage	de 600 à 1 600 m
Plantes-hôtes	<i>Eryngium campestre</i>
UK / Esp	Royal Burnet / Occidental Burnet

Zygène de petite taille avec un anneau rouge abdominal